

Sehr geehrte Damen und Herren,

für den Monat Dezember 2010 haben wir einige Entscheidungen ausgewählt, die Sie interessieren könnten oder möglicherweise sogar betreffen. Zum Beispiel:

Arbeitgeber dürfen die Lohnsteuerkarten 2010 ihrer Arbeitnehmer zum Jahresende nicht vernichten, weil die Eintragungen auf dieser Lohnsteuerkarte auch für den Steuerabzug 2011 zugrunde zu legen sind. Die zum 01.01.2011 beabsichtigte Einführung elektronischer Steuerabzugsmerkmale ist verschoben worden.

Zinsen auf Einkommensteuererstattungen sind steuerfrei. Es ist allerdings damit zu rechnen, dass der Gesetzgeber kurzfristig eine Änderung herbeiführt, sodass die Freude über die Entscheidung des Bundesfinanzhofs nicht lange anhalten wird.

Haben Sie Fragen zu den Artikeln dieser Blitzlicht-Ausgabe oder zu anderen Themen? Bitte sprechen Sie uns an. Wir beraten Sie gern.

## Unternehmer/ Beteiligungen

### Rückwirkende Absenkung der Beteiligungsquote bei der Besteuerung privater Veräußerungen von Kapitalanteilen ist teilweise verfassungswidrig

Veräußert ein Gesellschafter Anteile an seiner Kapitalgesellschaft, die er im Privatvermögen hält, unterliegt der Gewinn nur dann als Einkünfte aus Gewerbebetrieb der Einkommensteuer, wenn er innerhalb der letzten fünf Jahre vor Veräußerung zu irgendeinem Zeitpunkt wesentlich an der Gesellschaft beteiligt war. Bis zum 31.12.1998 lag die Wesentlichkeitsgrenze bei über 25 %. Sie wurde mit Wirkung ab 01.01.1999 auf 10 % gesenkt, wobei das entsprechende Gesetz erst am 31.03.1999 verkündet wurde.

## Termine Steuern / Sozialversicherung

## Dezember 2010 / Januar 2011

Steuerart	Fälligkeit	
Lohnsteuer, Kirchensteuer, Solidaritätszuschlag	10.12.2010 <sup>1</sup>	10.01.2011 <sup>2</sup>
Umsatzsteuer	10.12.2010 <sup>3</sup>	10.01.2011 <sup>4</sup>
Einkommensteuer, Kirchensteuer, Solidaritätszuschlag	10.12.2010	Entfällt
Körperschaftsteuer, Solidaritätszuschlag	10.12.2010	Entfällt
Ende der Schonfrist obiger Steuerarten bei Zahlung durch:	Überweisung <sup>5</sup>	13.12.2010
	Scheck <sup>6</sup>	07.12.2010
Sozialversicherung <sup>7</sup>	28.12.2010	27.01.2011
Kapitalertragsteuer, Solidaritätszuschlag	Seit dem 01.01.2005 ist die Kapitalertragsteuer sowie der darauf entfallende Solidaritätszuschlag zeitgleich mit einer erfolgten Gewinnausschüttung an den Anteilseigner an das zuständige Finanzamt abzuführen.	

1 Für den abgelaufenen Monat.

2 Für den abgelaufenen Monat; bei Vierteljahreszahlern für das abgelaufene Kalendervierteljahr; bei Jahreszahlern für das abgelaufene Kalenderjahr.

3 Für den abgelaufenen Monat; bei Dauerfristverlängerung für den vorletzten Monat.

4 Für den abgelaufenen Monat; bei Dauerfristverlängerung für den vorletzten Monat; bei Vierteljahreszahlern für das vorangegangene Kalendervierteljahr.

5 Umsatzsteuervoranmeldungen und Lohnsteueranmeldungen müssen grundsätzlich bis zum 10. des dem Anmeldezeitraum folgenden Monats (auf elektronischem Weg) abgegeben werden. Fällt der 10. auf einen Samstag, Sonntag oder Feiertag, ist der nächste Werktag der Stichtag. Bei einer Säumnis der Zahlung bis zu drei Tagen werden keine Säumniszuschläge erhoben. Eine Überweisung muss so frühzeitig erfolgen, dass die Wertstellung auf dem Konto des Finanzamts am Tag der Fälligkeit erfolgt.

6 Bei Zahlung durch Scheck ist zu beachten, dass die Zahlung erst drei Tage nach Eingang des Schecks beim Finanzamt als erfolgt gilt. Es sollte stattdessen eine Einzugsermächtigung erteilt werden.

7 Die Fälligkeitsregelungen der Sozialversicherungsbeiträge sind einheitlich auf den drittletzten Bankarbeitstag des laufenden Monats vorgezogen worden. Um Säumniszuschläge zu vermeiden, empfiehlt sich das Lastschriftverfahren. Bei allen Krankenkassen gilt ein einheitlicher Abgabetermin für die Beitragsnachweise. Diese müssen dann bis spätestens zwei Arbeitstage vor Fälligkeit (d. h. am 23.12.2010/25.01.2011) an die jeweilige Einzugsstelle übermittelt werden. Wird die Lohnbuchführung durch extern Beauftragte erledigt, sollten die Lohn- und Gehaltsdaten etwa 10 Tage vor dem Fälligkeitstermin an den Beauftragten übermittelt werden. Dies gilt insbesondere, wenn die Fälligkeit auf einen Montag oder auf einen Tag nach Feiertagen fällt.

Darüber hinaus sollten nach der Intention des Gesetzgebers rückwirkend alle Beteiligungen erfasst sein, auch wenn sie vor 1999 begründet worden waren. Dieses verstößt allerdings gegen die verfassungsrechtlichen Grundsätze des Vertrauensschutzes. Eine vor der Verkündung des Gesetzes erworbene nicht wesentliche Beteiligung (25 % und niedriger) konnte somit bis zum 31.03.1999 steuerfrei veräußert werden. Wurde eine solche Beteiligung nach dem 31.03.1999 veräußert, bleiben die bis zum 31.03.1999 eingetretenen Wertsteigerungen steuerfrei. (Quelle: Beschluss des Bundesverfassungsgerichts)

### Folgende Unterlagen können im Jahr 2011 vernichtet werden

Nachstehend aufgeführte Buchführungsunterlagen können nach dem 31. Dezember 2010 vernichtet werden:

- **Aufzeichnungen** aus 2000 und früher.
- **Inventare**, die bis zum 31.12.2000 aufgestellt worden sind.
- **Bücher**, in denen die letzte Eintragung im Jahre 2000 oder früher erfolgt ist.
- **Jahresabschlüsse, Eröffnungsbilanzen und Lageberichte**, die 2000 oder früher aufgestellt worden sind.
- **Buchungsbelege** aus dem Jahre 2000 oder früher.
- **Empfangene Handels- oder Geschäftsbriefe** und **Kopien der abgesandten Handels- oder Geschäftsbriefe**, die 2004 oder früher empfangen bzw. abgesandt wurden.
- **sonstige für die Besteuerung bedeutsame Unterlagen** aus dem Jahre 2004 oder früher.

Dabei sind die Fristen für die Steuerfestsetzungen zu beachten.

Unterlagen dürfen **nicht** vernichtet werden, wenn sie von Bedeutung sind

- für eine begonnene Außenprüfung,
- für anhängige steuerstraf- oder bußgeldrechtliche Ermittlungen,
- für ein schwebendes oder auf Grund einer Außenprüfung zu erwartendes Rechtsbehelfsverfahren oder zur Begründung der Anträge an das Finanzamt und
- bei vorläufigen Steuerfestsetzungen.

Es ist darauf zu achten, dass auch die elektronisch erstellten Daten für 10 Jahre vorgehalten werden müssen.

Natürliche Personen, deren Summe der positiven Einkünfte aus Überschusseinkünften (aus nichtselbständiger Arbeit, Kapitalvermögen, Vermietung und Verpachtung und sonstige Einkünfte) mehr als 500.000 € im Kalenderjahr 2009 betragen hat, müssen ab 2010 die im Zusammenhang stehenden Aufzeichnungen und Unterlagen sechs Jahre aufbewahren. Bei Zusammenveranlagung sind die Feststellungen für jeden Ehegatten gesondert maßgebend.

Die Verpflichtung entfällt erst mit Ablauf des fünften aufeinanderfolgenden Kalenderjahrs in dem die Voraussetzungen nicht erfüllt sind.

### Ehegatten

#### Unterhaltszahlungen an die im Ausland lebende Ehefrau

Unterhaltsaufwendungen an die im Ausland lebende Ehefrau sind als außergewöhnliche Belastung abzugsfähig. Anders als bei unterhaltsberechtigten Verwandten wird weder die Bedürftigkeit noch die sog. Erwerbsobliegenheit der Ehefrau geprüft.



Dieser Grundsatz ergibt sich aus dem Unterhaltsrecht. Ehegattenunterhalt wird zivilrechtlich ohne Berücksichtigung einer Bedürftigkeit geschuldet. (Quelle: Urteil des Bundesfinanzhofs)

### Versteuerung von Unterhaltszahlungen

Unterhaltsleistungen sind beim zahlenden Ehegatten als Sonderausgaben unter der Voraussetzung abzugsfähig, dass der Zahlungsempfänger diese Zahlungen als sonstige Einkünfte versteuert (sog. Realsplitting). Die Zustimmung zu diesem Verfahren erteilt der Unterhaltsempfänger mit der sog. Anlage U. Diese Zustimmung gilt so lange, bis sie widerrufen wird. Der Widerruf wirkt in solchen Fällen erst für das Folgejahr.

Bei diesem Verfahren spielt es keine Rolle, ob sich die Unterhaltszahlungen beim Leistenden steuerlich auswirken. Wirkt sich der Sonderausgabenabzug (z. B. bei einer Steuerschuld von Null auch ohne Berücksichtigung der Unterhaltsaufwendungen) nicht aus, muss der Empfänger gleichwohl versteuern. Der Gesetzgeber hat es den getrennt lebenden oder geschiedenen Ehegatten überlassen, die Verhältnisse so zu gestalten, dass sie zu einer steuerlichen Entlastung führen. Insoweit ist den beteiligten Ehegatten zuzumuten, dass sie vor Antragstellung prüfen, ob dieses Verfahren zu einem insgesamt günstigeren Ergebnis führt.

(Quelle: Urteil des Bundesfinanzhofs)

### Grundstückseigentümer

#### Nachweis der Einkünfteerzielungsabsicht bei Vermietung von Gewerbeobjekten

Der Bundesfinanzhof hat die Anerkennung von Verlusten aus der Vermietung von Gewerbeobjekten erschwert. Die Einkünfteerzielungsabsicht ist bei langfristiger Vermietung vom Eigentümer der Objekte im Einzelfall präzise darzustellen. Gelingt dies nicht, weil z. B. die Immobilie nicht vermietbar ist, muss diese notfalls baulich umgestaltet werden. Unternimmt der Eigentümer nichts und nimmt er den Leerstand hin, spricht dies gegen eine Vermietungsabsicht.

In solchen Fällen ist ein Werbungskostenabzug und damit ein Geltendmachen von Verlusten nicht möglich.

## Vermieter haftet bei eigenmächtiger Wohnungsräumung für eingetretene Schäden

Räumt ein Vermieter eine Wohnung, ohne hierfür einen gerichtlichen Titel zu haben, stellt dies eine unerlaubte Selbsthilfe dar, für deren Folgen er verschuldensunabhängig haftet. Diese Entscheidung hat der Bundesgerichtshof getroffen.

In dem vom Gericht entschiedenen Fall war der Mieter mehrere Monate vermisst und hatte die Miete nicht gezahlt. Der Vermieter kündigte daraufhin das Mietverhältnis fristlos durch Einwurf des Kündigungsschreibens in den Wohnungsbriefkasten. Danach nahm er die Wohnung in Besitz. Er entsorgte Teile der Möblierung. Weitere Gegenstände lagerte er ein. Der Mieter beanspruchte Schadenersatz für die bei der Entsorgung oder auf sonstige Weise abhanden gekommenen, beschädigten oder verschmutzten Gegenstände. Das Gericht sah in der eigenmächtigen Inbesitznahme der Wohnung und deren eigenmächtiges Ausräumen durch den Vermieter eine verbotene Eigenmacht und zugleich eine unerlaubte Selbsthilfe, für deren Folgen der Vermieter sogar verschuldensunabhängig haftet. Das gilt selbst dann, wenn der gegenwärtige Aufenthaltsort des Mieters unbekannt und/oder das Mietverhältnis wirksam gekündigt und dadurch sein vertragliches Besitzrecht an der Wohnung entfallen ist. Vielmehr ist der Vermieter auch in diesen Fällen verpflichtet, sich – gegebenenfalls nach öffentlicher Zustellung der Räumungsklage – einen Räumungstitel zu beschaffen und aus diesem vorzugehen. Von der Ersatzpflicht erfasst wird insbesondere eine eigenmächtige Entsorgung der in Besitz genommenen Gegenstände. Mit der Inbesitznahme trifft den Vermieter eine Obhutspflicht, die einer Entsorgung der Gegenstände entgegensteht. Er hat nicht nur dafür Sorge zu tragen, dass die Gegenstände keine Beschädigungen erleiden oder sogar verloren gehen. Der Vermieter hätte vielmehr schon bei der Inbesitznahme ein aussagekräftiges Verzeichnis der verwahrten Gegenstände aufstellen und deren Wert schätzen lassen müssen.

## Sonstiges

### Vom Finanzamt geleistete Zinsen auf Einkommensteuererstattungen sind steuerfrei

Bis einschließlich 1998 konnten die Steuerbürger an das Finanzamt gezahlte Nachzahlungszinsen als Sonderausgaben abziehen. Diese Möglichkeit ist mit Wirkung ab 1999 entfallen. Geblieben ist allerdings die Regelung, dass Erstattungszinsen des Finanzamtes an die Steuerbürger zu versteuern sind. Nun hat das oberste deutsche Steuergericht seine Rechtsprechung dahin gehend geändert, dass Erstattungszinsen nicht zu versteuern sind, wenn die zu Grunde liegende Steuer nicht abziehbar ist. Da das Einkommensteuergesetz einen Abzug der Einkommensteuer bei der Einkünfteermittlung verbietet, unterliegen die Zinsen auf Einkommensteuererstattungen nicht der Einkommensteuer.

### Hinweis

Die dem Urteil zu Grunde liegenden Erwägungen lassen sich auch auf Erstattungszinsen bezüglich der Körperschaftsteuer bzw. der Gewerbesteuer übertragen. Im noch nicht verabschiedeten Jahressteuergesetz 2010 soll in Bezug auf die Einkommensteuer noch eine Regelung eingefügt werden, dass Erstattungszinsen zu steuerpflichtigen Kapitalerträgen führen. Diese Regelung soll für alle Fälle gelten, in denen die Einkommensteuer noch nicht bestandskräftig festgesetzt ist. (Quelle: Urteil des Bundesfinanzhofs)

## Umsatzsteuer

### Nicht steuerbare Geschäftsveräußerung ausnahmsweise auch durch Grundstücksübertragung ohne Übergang des Mietvertrags

Unternehmer ist auch, wer (nur) ein Grundstück vermietet. Veräußert er das Grundstück an einen Dritten, liegt regelmäßig eine nicht umsatzsteuerbare Geschäftsveräußerung vor, wenn der Erwerber in den Mietvertrag eintritt. Tritt der Erwerber nicht in den Mietvertrag ein, weil er z. B. das Grundstück selbst nutzen will, liegt eine steuerbare Veräußerung eines einzelnen Gegenstands vor.

Der Bundesfinanzhof hat ausnahmsweise eine nicht steuerbare Geschäftsveräußerung auch ohne Eintritt des Erwerbers in den Mietvertrag für den Fall angenommen, dass der Grundstücksveräußerer den Mietvertrag kündigt, das Grundstück auf einen Dritten überträgt, von dem Dritten dessen Unternehmen erwirbt und mit ihm abredgemäß einen Mietvertrag über das Grundstück schließt.

Bedeutsam ist die Frage, ob eine Geschäftsveräußerung vorliegt oder nicht, für den Fall, dass der frühere Grundstückseigentümer das Grundstück steuerpflichtig vermietet hat, weil er z. B. den Vorsteuerabzug aus den Herstellungskosten des Gebäudes geltend machen wollte. Liegt eine Geschäftsveräußerung vor, geht der Vorsteuerberichtigungszeitraum von zehn Jahren auf den Erwerber über. Das bedeutet, dass der Erwerber die Vorsteuer zeitanteilig zurückzahlen muss, wenn das Grundstück nicht insgesamt zehn Jahre lang steuerpflichtig genutzt wird. Liegt (nur) die Veräußerung eines einzelnen Gegenstands vor, muss der Grundstücksveräußerer, da die Veräußerung von Grundstücken in der Regel umsatzsteuerfrei ist, zur Umsatzsteuerpflicht optieren. Andernfalls muss er die Vorsteuer zeitanteilig zurückzahlen.

## Beispiel

A errichtet 2008 auf einem ihm gehörenden Grundstück ein Gebäude, das er ab 01.01.2009 steuerpflichtig an einen Unternehmer vermietet. A hat die auf die Herstellungskosten des Gebäudes entfallende Umsatzsteuer als Vorsteuer geltend gemacht. Nach fünf Jahren veräußert er das Grundstück an B.

1. Alternative: Es liegt eine nicht steuerbare Geschäftsveräußerung vor.

B muss das Grundstück fünf Jahre lang steuerpflichtig vermieten, umsatzsteuerpflichtig oder wieder im Rahmen einer Geschäftsveräußerung veräußern. Andernfalls muss er die damals von A in Anspruch genommene Vorsteuer zeitanteilig berichtigen.

2. Alternative: A optiert zur Umsatzsteuerpflicht der Veräußerung, da die Optionsvoraussetzungen erfüllt sind.

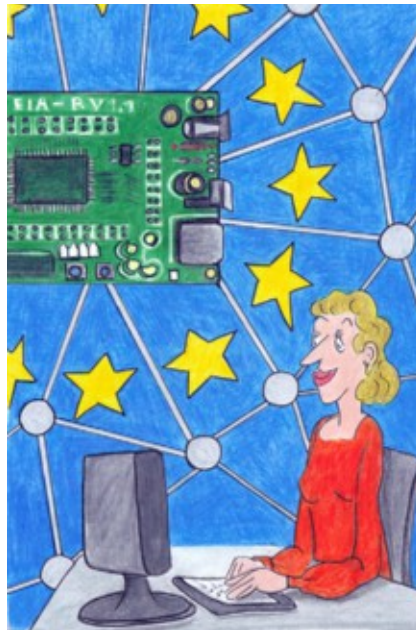
Die Vorsteuer aus den Herstellungskosten des Gebäudes ist nicht zu berichtigen, A muss die Umsatzsteuer aus der Grundstücksveräußerung an das Finanzamt bezahlen. Ob B diese Umsatzsteuer als Vorsteuer abziehen kann, hängt davon ab, ob er das Grundstück zur Ausführung steuerpflichtiger Umsätze verwendet.

3. Alternative: Es liegt keine Geschäftsveräußerung vor und A optiert nicht zur Umsatzsteuerpflicht der Veräußerung (bzw. kann nicht optieren).

A muss die Vorsteuer zeitanteilig berichtigen.

## Ausschlussfrist für das elektronische Vorsteuer-Vergütungsverfahren bis zum 31. März 2011 verlängert

Das Vorsteuervergütungsverfahren innerhalb der EU ist zum 1. Januar 2010 grundlegend geändert worden. Unternehmer müssen seitdem den Erstattungsantrag über ein Web-Portal im eigenen Ansässigkeitsstaat beantragen. Insbesondere deutsche Unternehmer hatten erhebliche technische Probleme bei der Einreichung der Anträge.



Der EU-Ministerrat hat beschlossen, dass die zum 30. September 2010 abgelaufene Ausschlussfrist um sechs Monate verlängert wird. Unternehmen, die ihre Anträge noch nicht gestellt haben oder Unterlagen nachreichen bzw. ergänzen müssen, haben jetzt noch Zeit bis zum 31. März 2011.

## Arbeitgeber/Arbeitnehmer

### Lohnsteuerkarte 2010 gilt auch noch für 2011

Die Lohnsteuerkarte 2010 behält für den Übergangszeitraum ab 2011 bis zur erstmaligen Anwendung der elektronischen Lohnsteuerabzugsmerkmale (voraussichtlich zum 01.01.2012) ihre Gültigkeit. Daraus ergeben sich Konsequenzen, die Arbeitgeber und Arbeitnehmer zu beachten haben:

### Arbeitgeber

■ Die Lohnsteuerkarte 2010 darf nicht vernichtet werden. Die Eintragungen auf der Lohnsteuerkarte sind auch für den Lohnsteuerabzug 2011 zugrunde zu legen.

■ Bei einem Wechsel des Arbeitgebers sollte der bisherige Arbeitgeber eine Fotokopie der an den Arbeitnehmer auszuhändigenden Lohnsteuerkarte 2010 zu den Akten nehmen.

### Arbeitnehmer

■ Änderungen der Lohnsteuerabzugsmerkmale nehmen ausschließlich die zuständigen Finanzämter vor. Wird im Jahr 2011 erstmals eine Lohnsteuerkarte benötigt, wird vom zuständigen Finanzamt eine Ersatzbescheinigung ausgestellt, die dem Arbeitgeber zu übergeben ist. Eine Ausnahme besteht für ledige Arbeitnehmer, die ein Ausbildungsverhältnis beginnen. Hier soll eine Erklärung des Arbeitnehmers ausreichen, die zum Lohnkonto zu nehmen ist.

■ Arbeitnehmer sind verpflichtet, ihre Lohnsteuerkarte 2010 ändern zu lassen, wenn die Eintragungen 2010 zu ihren Gunsten abweichen, z. B. bzgl. Steuerklasse nach Ehescheidung, Kinderfreibeträge.

■ Verringern sich die eingetragenen Freibeträge, z. B. durch Wegfall von Werbungskosten gegenüber 2010, kann ebenfalls eine Korrektur beantragt werden, um Nachzahlungen zu vermeiden.

## Impressum

Herausgeber und Druck: DATEV eG, 90329 Nürnberg

Herausgeber und Redaktion: Deutsches Steuerberaterinstitut e.V., Littenstraße 10, 10179 Berlin

Diese fachlichen Informationen können den zugrundeliegenden Sachverhalt oftmals nur verkürzt wiedergeben und ersetzen daher nicht eine individuelle Beratung durch Ihren Steuerberater.

Dieser Informationsbrief ist urheberrechtlich geschützt. Jede vom Urheberrecht nicht ausdrücklich zugelassene Verwertung bedarf der schriftlichen Zustimmung der Herausgeber.